



Partenaires
communautaires
Jeffery Hale
Community Partners

Une communauté de soins
A Community of Care



Rapport d'impact

2024-2025

Rapport d'impact

Dans ce rapport

Développement et vitalité de la communauté	4 - 6
Programmes « Wellness »	7 - 10
Remerciements à nos organisations membres	10
Bénévolat	10 - 11
Structure financière	12
Nous joindre	12

Les Partenaires JH sont une organisation communautaire caritative dont la mission est d'améliorer la santé et le bien-être de la communauté d'expression anglaise de la grande région de Québec, y compris Portneuf et Charlevoix, en mettant l'accent sur les personnes les plus vulnérables.

Un message de Jean Robert, président



Au nom du conseil d'administration, j'ai le plaisir d'annoncer que l'année 2024-25 a été une nouvelle année fructueuse pour les Partenaires communautaires Jeffery Hale. Comme vous le découvrirez dans ces pages, notre offre de services et notre situation financière restent solides.

Cette année marque une étape importante dans notre histoire de 34 ans : Les Partenaires JH ont acheté leur première propriété, la Maison Mary Gillespie à Sainte-Foy. Au cours de l'année à venir, ce bâtiment historique sera rénové pour devenir un espace dynamique conçu pour servir et relier la communauté.

Nous remercions chaleureusement le Fonds des espaces communautaires de

Patrimoine canadien, la Fondation de la Citadelle et la Fondation Jeffery Hale pour leur soutien généreux à ce projet passionnant.

Nous sommes fiers de soutenir trois de nos organisations membres - la Fondation Citadelle, la Fondation Jeffery Hale et la Fondation Saint Brigid's Home - qui se sont récemment unies pour former La fondation de la communauté d'expression anglaise de Québec.

Les Partenaires JH continuent d'être guidés par quatre organisations membres dévouées et un conseil d'administration engagé de huit membres, chacun apportant sa

passion et sa perspicacité à notre mission. À chaque réunion, nous recevons des détails sur notre prestation de services et notre santé financière, ce qui nous permet de rester informés et réactifs.

Nous restons très attentifs aux besoins croissants et diversifiés de notre communauté. Les Partenaires JH assument leur rôle de catalyseur, en recherchant des solutions innovantes pour relever ces défis en constante évolution.

Merci à tous ceux qui soutiennent notre travail. Nous nous réjouissons à l'avance d'une nouvelle année de collaboration.




L'annonce du financement a eu lieu à la Maison Mary Gillespie le 3 février 2025.



Un mot de Richard Walling, directeur général

Au cours de l'année écoulée, les Partenaires JH se sont renforcés, élargis et connectés plus que jamais. Comme vous le verrez dans ce rapport, nous touchons

d'avantage de personnes au sein de notre communauté grâce à une gamme croissante de programmes et d'activités diversifiés destinés à tous les âges.

Ces progrès ne sont possibles que grâce à notre équipe passionnée de bénévoles et de collaborateurs, ainsi qu'au soutien continu de nos bailleurs de fonds, qui nous aident tous à donner vie à notre slogan, « *Une communauté solidaire* ». Guidés par nos valeurs fondamentales que sont les relations humaines, l'intégrité, l'inclusion et la bienveillance, nous offrons

désormais nos services dans cinq sites de la région, et un sixième site ouvrira ses portes dans le courant de l'année.

Notre impact est amplifié grâce à une étroite collaboration avec notre partenaire du secteur public, Jeffery Hale – Saint Brigid's, et à un vaste réseau d'alliés dans les sphères publique et communautaire. Nos partenariats avec VEQ et CQSB, notamment, garantissent la complémentarité et le renforcement mutuel de nos services.

À l'horizon 2025-2026, nous sommes motivés par les possibilités de croissance, d'adaptation et de réponse aux besoins en constante évolution de la communauté d'expression anglaise, contribuant ainsi à son dynamisme et à sa résilience pour les années à venir.

Notre Maison Mary Gillespie à Sainte-Foy : Un nouveau chapitre

Une note spéciale de notre secteur développement et vitalité de la communauté

Le 10 janvier 2025, les Partenaires communautaires Jeffery Hale ont fièrement acquis la Maison Mary Gillespie, une étape importante dans le parcours d'expansion de notre communauté. Cet espace dynamique fera l'objet de rénovations à partir de cet été, qui devraient s'achever le 31 mars 2026. Restez à l'affût pendant que nous donnons vie à cette vision!

Depuis janvier, le comité de coordination des rénovations travaille assidûment en coulisses, organisant des réunions stratégiques pour définir les grandes lignes de la transformation. Cette équipe solide - composée d'experts en ingénierie, de consultants et de membres clés du personnel des Partenaires JH - collabore étroitement pour donner vie à cette vision.

Pendant ce temps, le comité des opérations de la Maison Mary Gillespie, nouvellement créé, se concentre sur la définition des priorités, l'établissement de lignes directrices en matière d'espace et l'identification des principaux clients et partenaires de la communauté. Leur leadership sera

déterminant pour faire de la maison un centre accueillant et inclusif qui servira notre communauté linguistique avec soin et détermination.

Au fond, ce projet vise à favoriser les liens et l'appartenance. Nous créons un espace où les gens peuvent se réunir, nouer des relations et renforcer notre communauté.



Notre Maison Mary Gillespie sur l'Avenue Moreau à Sainte-Foy.

Développement et vitalité de la communauté

Grâce à ce domaine d'intervention, nous avons continué à avoir un impact positif sur certains des membres les plus vulnérables de notre communauté.

L'année dernière, nous avons supervisé la 29^e Campagne annuelle des paniers de Noël, aidé à gérer le manoir McGreevy (en collaboration avec Action Habitation) et obtenu des fonds supplémentaires pour améliorer et développer notre programme pour les personnes ayant des besoins particuliers.

SNACS - Activités et services communautaires pour les personnes ayant des besoins particuliers

Activités pour les enfants, les adolescents et les jeunes adultes vivant avec un diagnostic de DI-TSA-DP afin de les aider à développer des compétences sociales et des aptitudes à la vie quotidienne, tout en offrant un répit aux parents.

Programme RISE

Activités spécialisées visant à aider les participants vivant avec des besoins particuliers à développer des habiletés sociales et de la vie quotidienne, ainsi que des compétences en matière d'autonomie et d'employabilité.

- Fournir des services 5 jours par semaine à 7 familles d'adultes ayant des besoins particuliers.
- Mise en œuvre de projets de plateaux de travail pour nos participants afin de redonner à la communauté (avec 7 partenaires différents : Manoir McGreevy, CHSLD Saint Brigid's, VEQ, École secondaire Quebec High (QHS), et nos programmes Santé 50+ et de bénévolat.
- Tous les deux mois (6 fois par an), préparation et assemblage de 240 bulletins d'information pour les membres de VEQ.
- Préparer des documents et d'autres fournitures pour l'événement « Fall Fest » de VEQ.
- Préparation et vente de 200 pots de biscuits pour la campagne de collecte de fonds pour la Campagne communautaire de paniers de Noël.
- Aide à l'installation et au tri des livres donnés à la foire



Le programme RISE : Créer de la joie et libérer le potentiel.

aux livres de l'automne 24 de SNACS Entrepreneurs et vente de collations lors de cet événement.

- Collaboration avec les Urbainculteurs dans le cadre du projet annuel de jardinage communautaire.
- Nettoyage des jouets après chaque *Parents & Petits* du programme Petite enfance (3x/mois d'octobre à mai).
- Nettoyage de l'équipement de bingo à Saint Brigid's chaque semaine pendant l'automne et l'hiver 2024-2025.
- Préparation de collations saines pour plus de 30 rencontres dans le cadre de l'activité *Brain Power Drop-in* de notre programme Santé 50+.
- Préparation de desserts pour les bénévoles de notre organisation, qui les ont distribués lors de l'événement annuel d'appréciation.
- Réception, lavage et tri des dons de vêtements pour un projet de banque de vêtements. La banque de vêtements est un plateau de travail qui a créé des opportunités d'apprentissage pour 6 élèves de QHS et de l'École St. Patrick's et a servi 15 familles à faibles revenus dans notre communauté.
- Préparation d'en-cas et de desserts pour 12 réunions et événements sociaux au Manoir McGreevy.
- Préparation de lasagnes et de biscuits pour chaque locataire du Manoir McGreevy.

Répit pour enfants

- Offert 39 fois à 15 familles pour un total de 230 ...

Développement et vitalité de la communauté - suite

participations au cours de l'année.

- Engagé 10 bénévoles et copains des Écoles secondaires QHS et St. Patrick's et de la communauté pour un total de 405 heures de bénévolat.

Répît « Supper with the gang & bowling »

- Offert à 15 familles pour un total de 150 participations.
- 8 sorties aux quilles, chacune étant précédée d'un souper à QHS.

Programme « After-school »

- Organisé de nombreux jeux et activités au quotidien.
- Fourni d'innombrables collations aux participants.
- Employé 5 personnes à temps partiel.
- Aidé 12 participants à temps plein qui ont utilisé les services 180 jours au cours de l'année.

29^e Campagne communautaire de paniers de Noël

- A réuni 17 groupes communautaires au sein du comité d'organisation de cette 29^e campagne pour aider à distribuer de la nourriture à environ 280 ménages dans le besoin, soit 1 000 personnes.
- Collaboré avec 17 autres organisations communautaires dans le cadre de la campagne, en particulier dans les efforts de collecte de fonds.
- Remplir plus de 600 boîtes avec des denrées fraîches et non périssables.



S'unir une fois de plus pour *Faire preuve de bonté.*



Offrir un répît en organisant des soirées repas et des soirées bowling.

Club Social

- Organisé des rencontres du club social à 25 reprises.
- Permis à un total de 100 jeunes adultes autistes de développer et d'entretenir des relations significatives, de l'amitié à la romance.



- Avec plus de 200 bénévoles, nous avons effectué 144 quarts de travail, pour un total de 474 heures, ce qui représente une augmentation de 18 % par rapport à l'année dernière.
- Nous avons bénéficié de la générosité de plus de 200 donateurs individuels et de 6 entreprises, ainsi que de 12 événements de collecte de fonds.

Bourses « Health and Social Services Community Leadership »

En collaboration avec l'Université McGill, Les Partenaires JH ont remis une bourse à une étudiante qui poursuit des études à temps plein dans le domaine de la santé et des services sociaux.

Après avoir terminé ses études dans une institution locale, nous espérons qu'elle restera dans notre région par la suite.

Développement & vitalité de la communauté - suite



Offrir des espaces sécuritaires et inclusifs à ceux qui en ont le plus besoin.

Représentation, développement de partenariats et affaires politiques

Projet de logements adaptés Pie XII

Dans le cadre d'une nouvelle collaboration, nous travaillons avec l'Association pour l'intégration sociale de la région de Québec (AISQ) afin de fournir des logements subventionnés à des personnes d'expression anglaise vivant avec des troubles du développement et à d'autres membres vulnérables de notre communauté.

- Sur les 96 appartements que l'AISQ développe, 12 à 14 sont réservés aux Partenaires JH exclusivement, ce qui garantit un espace de vie sécuritaire et inclusif à ceux qui en ont le plus besoin.
- L'AISQ a obtenu 30 unités PSL pour aider les personnes vivant avec une déficience intellectuelle, des troubles connexes et du spectre de l'autisme. Cela signifie que ces logements seront subventionnés dans le cadre de programmes de supplément au loyer.
- Depuis le début de l'année, nous avons tenu plus de 20 réunions avec l'AISQ, menant le processus de sélection et identifiant les futurs résidents.
- 6 membres de notre communauté ont été approuvés, marquant ainsi la première étape vers la création d'un milieu prospère et solidaire pour tous.
- La construction a démarré au printemps 2025 et l'ouverture officielle est prévue pour l'automne.
- Ce projet concerne plus qu'un simple logement - il s'agit d'autonomisation, d'inclusion et de construction d'un avenir plus fort ensemble.

Francisation

Conformément à la réglementation applicable aux organisations comptant 25 employés ou plus, nous avons entrepris un examen complet de nos procédures organisationnelles.

- Cette évaluation a débouché sur plusieurs actions clés, notamment des présentations au personnel sur les responsabilités en matière de communication managériale et la création d'un comité de francisation des Partenaires JH.
- Nous nous sommes officiellement inscrits auprès de l'OQLF le 31 octobre et avons rempli le formulaire d'analyse linguistique en mars 2025.

Initiative de réseautage et de partenariat

Nous avons continué à mener l'initiative de réseautage et de partenariat (*NPI*), une initiative qui consiste à promouvoir les services et l'accès aux services lors de divers événements tout au long de l'année.

Le *NPI* renforce l'efficacité à défendre les intérêts de la communauté auprès des principaux décideurs. Elle renforce notre capacité à soutenir tous nos groupes de clients, y compris les personnes âgées isolées, les personnes ayant des besoins particuliers, les jeunes familles, les aidants et les bénévoles.



« Fall Fest » de VEQ est une occasion idéale pour présenter nos services au public.

Programmes « Wellness »

Notre communauté de soins prend vie grâce au Centre « Wellness » au Jeffery Hale et aux Activités « Wellness » organisées à Saint

Brigid's et au Manoir McGreevy. Grâce à un engagement bénévole fort et à des partenariats dynamiques avec les secteurs public et à but non lucratif, les programmes « Wellness » contribuent à réduire l'isolement social et à soutenir les membres vulnérables de notre communauté.



Partenaires
communautaires
Jeffery Hale
Community Partners
Une communauté de soins
A Community of Care



Les « Munchkins » musicaux étaient l'une de nos 3 nouvelles activités populaires

« Family Matters »

Informar et soutenir les familles, tout en aidant les parents et leurs enfants de tous âges à préserver leur santé et leur bien-être, même dans des situations difficiles. Nos activités se sont déroulées en personne ou en ligne.

- Proposé 68 activités « Family Matters » pour rassembler les parents d'expression anglaise et les aider à rester en contact avec d'autres dans des situations similaires. Cela représente 20 activités de plus que l'année précédente.
- Accueilli 624 parents, 578 enfants et 228 pères à nos différents événements, soit un total de 1202 participants.
- Lancé avec succès trois nouvelles activités qui ont attiré 27 nouveaux parents dans nos services au cours de l'année écoulée : Séminaires Triple P sur la parentalité, Gym Kanga et Munchkins musicaux.
- Obtenu la certification et proposé trois séminaires Triple P sur la parentalité aux parents, ce qui a permis d'aider 34 d'entre eux.
- En collaboration avec les Services communautaires de langue anglaise Jeffery Hale, nous avons proposé trois séries de cours prénataux (27 heures au total), qui ont aidé 71 futurs parents, soit 16 de plus que l'année précédente.

- Distribué 94 sacs de livres pour bébés, près du double du total de l'année précédente, à 188 parents de nouveau-nés, ce qui a permis de renforcer les liens parents-enfants et de promouvoir l'amour de la lecture dès le départ.

Nous les papas (« WE Dads »)

- Soutenir les pères et les figures paternelles dans notre communauté en organisant des activités inclusives et en fournissant des informations sur les ressources.
- Organisation de 7 activités pour les pères et leurs enfants avec un total de 84 participants.
- Au total, 204 interventions de soutien ont été menées par le biais d'appels téléphoniques, de SMS et de Messenger, ce qui représente 71 heures d'assistance individuelle dédiée.
- Grâce à 39 matchs de basket-ball, totalisant 115 heures de jeu, nous avons établi des liens solides, unissant 62 hommes dévoués dans un esprit de travail d'équipe et de passion pour le jeu, ce qui a conduit à la création d'un nouveau programme sur la santé des hommes pour l'année à venir.



Nos sessions Triple P sur la parentalité ont été un grand succès.

Programmes « Wellness » - suite

Jeunes et engagés

Nous avons eu le privilège de lancer ce nouveau programme important en mars 2025. Il vise à donner aux jeunes adultes d'expression anglaise âgés de 15 à 30 ans les moyens de s'impliquer dans leur communauté, de s'engager avec leurs pairs, de trouver du soutien et d'accéder à des ressources.

- Lancé l'initiative des Ambassadeurs.drices « Wellness » en créant un comité jeunesse chargé de responsabiliser les jeunes leaders de notre communauté. Sept incroyables jeunes ont été sélectionnés pour sensibiliser leurs pairs à la santé mentale.
- Créé une nouvelle plateforme web, offrant aux jeunes un espace pour partager leurs points de vue sur la vie des Québécois d'expression anglaise.
- Établi des partenariats avec 23 organismes communautaires, représentant des groupes d'expression anglaise et française, afin de renforcer la collaboration en matière de soutien aux jeunes.
- Parmi ces derniers, 13 organismes francophones ont rempli un questionnaire d'auto-évaluation afin d'évaluer l'accessibilité de leurs services pour les jeunes d'expression anglaise.
- Collaboré avec Y4Y Québec, nous avons organisé *Jeunes dans les conseils d'administration*, une formation de deux jours sur la gouvernance qui a permis à sept jeunes participants de notre région d'acquérir des connaissances essentielles sur le leadership dans les organisations à but non lucratif.
- Organisé 14 activités et 2 événements en collaboration avec trois écoles secondaires et un cégep, impliquant plus de 300 jeunes.



Informier et responsabiliser les jeunes leaders de notre communauté.



Activités visant à promouvoir le bien-être du corps et de l'esprit.

Santé mentale « WE Mind »

Dédié au bien-être mental des personnes d'expression anglaise de la région de Québec, tout en les aidant à soutenir ceux qui les entourent.

- Au total, 165 participants se sont engagés dans un calendrier dynamique de 15 activités dirigées par la communauté, jumelant le bien-être et le mouvement grâce à 16 séances de yoga revitalisantes, 18 séances de Pilates énergisantes et 2 marches de bien-être rafraîchissantes, favorisant la santé, la connexion et la vitalité tout au long de l'année.
- Renforcé notre réseau de défenseurs de la santé mentale avec 86 éclaireurs, dont 9 qui se sont spécialisés dans la formation « Vieillir chez les aînés », qui répond aux besoins spécifiques des personnes âgées.
- 16 heures d'art-thérapie ont permis à 27 membres de la communauté d'améliorer leur bien-être émotionnel.
- Informé 8 membres de la communauté sur les services de soutien en matière de santé mentale, ce qui témoigne d'une sensibilisation et d'une confiance accrues.

Programmes « Wellness » - suite



Aider les proches aidants à se sentir reconnus et soutenus.

Cercle des proches aidants

Soutenir de manière concrète les aidants d'expression anglaise de la région, par exemple en leur trouvant des ressources et en leur permettant de prendre du temps bien mérité pour eux-mêmes.

- Établi des liens avec 78 proches aidants, leur offrant une bouée de sauvetage grâce à des conférences, des groupes de soutien et notre service personnalisé d'accompagnement individuel pour les aidants.
- Fourni 124 heures de soutien direct, dont 54 heures en individuel et 70 heures en groupe, afin d'aider les aidants à se sentir reconnus, soutenus et moins seuls.
- Grâce à 22 réunions du club de lecture « Caring Chapters », nous avons offert 33 heures de soutien par les pairs, permettant ainsi aux aidants de s'épanouir grâce à la l'appartenance et à la conversation.
- Rendu hommage à la vie et à l'héritage des résidents de Saint Brigid's qui sont décédés au cours de l'année, avec la participation de 17 membres de leur famille à notre groupe de partage, la Cérémonie des défunts.
- Envoyé 50 lettres de condoléances sincères aux familles endeuillées des résidents de Saint Brigid's.
- Accueilli 8 groupes de soutien dédiés à au Manoir McGreevy, créant ainsi un espace sûr où les proches aidants peuvent partager, réfléchir et se ressourcer.

Santé 50+

Promouvoir la santé et le bien-être chez les adultes d'expression anglaise de 50 ans et plus.

- Proposé 21 séances sans rendez-vous « Brain Power » afin d'améliorer la santé cognitive et de renforcer les liens sociaux chez 17 personnes âgées.
- Donné 30 cours de yoga sur chaise, améliorant la

mobilité, l'équilibre, la confiance et la santé physique.

- Au cours de 7 Cafés « Wellness », des conférenciers experts ont informé et sensibilisé les personnes âgées sur des sujets tels que la nutrition, la santé cardiaque, l'audition et les soins de fin de vie.
- Atteint 385 abonnés grâce à nos bulletins électroniques mensuels « Well 50+ & Caregivers' Circle », qui fournissent régulièrement des informations fiables sur la santé, du soutien et des ressources, et qui favorisent les liens sociaux.

Activités « Wellness » à Saint Brigid's

Offrir des activités adaptées et enrichissantes sur le plan culturel et social à Saint Brigid's, permettant ainsi aux résidents et à leurs proches aidants de rester en contact avec la communauté.

- Mobilisé les résidents pendant 6 882 heures d'activités, incluant des visites amicales, des sorties au jardin, des clubs d'apiculture et des cours de cuisine.
- Attiré 1 591 spectateurs aux concerts, qui ont été les activités les plus populaires de l'année.
- Rassemblé des résidents grâce à 44 activités communautaires, distributions spéciales et événements thématiques, comme l'Exposition des voitures anciennes pour la fête des Pères et la fête de la St-Patrick, qui ont attiré au total 1 358 participants.
- Organisé près de 68 heures d'activités religieuses et spirituelles qui ont rassemblé 721 participants.
- Animé 39 bingos pour 890 participants, dont des résidents et leurs proches.
- Les bénévoles et les étudiants d'été ont effectué 343 heures de visites amicales, créant ainsi 808 moments de connexion et de compagnie.



Le club d'apiculture et les sorties au jardin ont été très populaires.



Favoriser des liens sociaux enrichissants et le bien-être.

Activités « Wellness » au Manoir McGreevy

Engagés à enrichir la vie au Manoir McGreevy, nous favorisons les expériences enrichissantes, les liens sociaux et le bien-être grâce à des programmes dynamiques. L'engagement est stimulé par le comité social, la Campagne communautaire de paniers de Noël, les activités intergénérationnelles avec le Cégep Champlain-St. Lawrence et le programme RISE.

- Organisé 86 événements et activités qui ont rassemblé les locataires, favorisant ainsi une atmosphère dynamique et solidaire.
- Encouragé des locataires à prendre l'initiative d'animer des groupes de poésie mensuels et à cofonder la troupe de théâtre « Thespian », favorisant ainsi la créativité, l'expression personnelle et l'engagement.
- Fourni 93 heures d'accompagnement individuel, comprenant une écoute attentive, l'orientation vers des services communautaires et le transport bénévole, afin que chaque locataire se sente écouté et soutenu.
- Organisé 61 séances d'activité physique, dont un programme hebdomadaire d'exercices visant à aider les locataires à maintenir leur santé cardiovasculaire, leur force musculaire, leur équilibre, leur souplesse et leur coordination.

Bénévolat « WE Volunteer »

Comme toujours, c'est grâce à notre équipe de bénévoles dévoués que nous avons pu proposer autant d'activités. Nos bénévoles donnent généreusement de leur temps pour travailler à Saint Brigid's, au Centre « Wellness » et dans le cadre de la Campagne communautaire de paniers de Noël (voir page 5 pour un résumé de la campagne).

- Nous avons pu compter sur 366 bénévoles, dont 27 qui ont fait du bénévolat dans plus d'une des trois organisations pour un total de 5100 heures, ce qui représente une augmentation de 14 %.
- 123 bénévoles ont renforcé leur impact grâce à 285 heures de formation, dont 100 heures d'orientation pour 56 nouvelles recrues.
- Nous avons travaillé avec 20 professionnels de la santé pour aider à répondre aux besoins d'une clientèle vulnérable.
- Nous avons collaboré avec le CÉGEP Champlain-St. Lawrence afin d'offrir à 22 étudiants de la classe « Getting Involved » des possibilités de bénévolat et des projets.



Formation annuelle des bénévoles à Saint Brigid's, souvent organisée le jour de la Saint-Brigid ou à une date proche.

Bénévolat au Centre « Wellness »

- Nous avons aidé des personnes âgées vulnérables à domicile grâce à 23 bénévoles qui ont consacré 736 heures à cette tâche, soit une augmentation de 7 % par rapport à l'année dernière.
- Nous avons pris des nouvelles des personnes âgées à domicile grâce à 167 heures de coups de téléphone passés par 3 bénévoles dévoués.
- Nous avons reçu 192 demandes de transport pour des rendez-vous médicaux....

- Nous avons pu compter sur 108 bénévoles qui ont donné 2 500 heures au service de la communauté.
- Nous avons recruté et formé 10 nouveaux bénévoles qui aident désormais les personnes âgées de notre communauté vivant chez elles.

Bénévolat « WE Volunteer » - suite

soit une augmentation de 47 %.

- Répondu à 117 demandes de transport pour des rendez-vous médicaux pour 34 personnes âgées vulnérables, ce qui représente une augmentation de 17 % du nombre de clients aidés.
- 15 bénévoles ont donné 290 heures de leur temps pour conduire et accompagner des membres vulnérables de la communauté à 117 rendez-vous médicaux. Ils ont parcouru un peu plus de 3 100 km (une augmentation de 29 %), ce qui équivaut à un trajet entre Québec et Regina, en Saskatchewan.
- A aidé le personnel du Centre de jour grâce à 482 heures de bénévolat fournies par 16 bénévoles.
- Les ateliers « Jog Your Mind » ont été initiés cette année, grâce à deux bénévoles remarquables qui ont consacré 72 heures à promouvoir le bien-être mental.
- Un nouveau bénévole s'est proposé pour diriger les jeux de basketball pour hommes, contribuant en cumulant à lui-seul 115 heures de bénévolat.

Bénévolat à Saint Brigid's

- Consacré 1 780 heures à l'amélioration du bien-être des résidents du CHSLD Saint Brigid's, grâce à 84 bénévoles actifs.
- Effectué 276 heures de visites amicales pour améliorer la qualité de vie des résidents, par 24 bénévoles dévoués à travers 162 visites.
- Créé des nouvelles opportunités de bénévolat, avec

113 heures d'aide aux résidents pendant les repas et le nettoyage de 110 fauteuils roulants.

- Animé 289 heures d'activités cognitives, comme le bingo et le programme « Stay Sharp ».
- Consacré plus de 720 heures à des activités artistiques et culturelles, enrichissant l'expression créative des résidents.

Soutien aux organisations locales

Les Partenaires JH fournissent un soutien en matière de ressources humaines aux organisations à but non lucratif suivantes dans notre communauté : La Corporation de logement communautaire de Holland, qui gère le Manoir McGreevy ; Entrepreneurs SNACS , qui organise chaque année une Foire aux livres afin de collecter des fonds pour aider les jeunes ayant des besoins particuliers ; et la Guilde Saint Brigid's, qui collecte des fonds principalement pour soutenir les résidents. Nous remercions tout particulièrement ces associations qui contribuent à améliorer la vie de tant de gens.

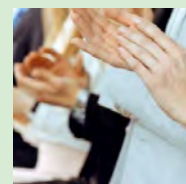


Nous aidons Entrepreneurs SNACS à organiser la Foire du livre.

Merci à nos organisations membres et à nos principaux partenaires

Nous remercions tout particulièrement nos 4 organisations membres pour leur soutien :

- La Corporation Jeffery Hale – Saint Brigid's
- Le Société ecclésiastique du diocèse de Québec
- La Fondation de la communauté d'expression anglaise de Québec
- La Congrégation des catholiques de Québec parlant la langue anglaise



Merci également à nos collaborateurs proches : l'Hôpital Jeffery Hale - Saint Brigid's, la Commission scolaire Central Québec et *Voice of English-speaking Québec*. Notre communauté est choyée d'avoir de tels acteurs fortement engagés et unis pour améliorer la qualité de vie, la santé et le bien-être de ses membres.

Structure financière

Les Partenaires communautaires Jeffery Hale reçoivent des fonds de leurs quatre organisations membres, des programmes des gouvernements fédéral et provincial, des fondations et des donateurs individuels. Vous trouverez ci-dessous les recettes et les dépenses pour l'année se terminant le 31 mars 2025.

Financement de base par nos membres	674 500 \$
Financement et revenus provenant de subventions, d'activités et d'intérêts d'investissement	1 649 462 \$
Total des revenus pour l'année	2 323 962
Total des dépenses pour l'année	2 464 639 \$
Revenus moins les dépenses	(140 677 \$)
Gains provenant de la vente d'investissements et des variations de leur valeur	146 033 \$
Total de l'excédent des revenus sur les dépenses	5 356 \$

Merci à nos subventionneurs



Gouvernement
du Canada

Government
of Canada



Partenaires
communautaires
Jeffery Hale
Community Partners

Une communauté de soins
A Community of Care

2000-1270 chemin Sainte-Foy
Québec QC G1S 2M4



418-684-5333, 11835
info@jhpartners.net
jhpartners.net | wejh.ca

Also available in English

le 20 juin 2025

Page 12